

Инструкция по сборке комплекта ременной трековой системы Belty DK55SET12-01-BR



ОБЩИЕ СВЕДЕНИЯ

Комплект ременной трековой системы Belty. Предназначен для сборки готового светильника силами покупателя. Поставляется в наборе, состоящем из отдельных комплектующих: элементов ременной системы, блока питания и светильников. Обратите внимание - данный дизайн осветительной системы предполагает выносное размещение блока питания в электрическом щитке, лючке или в пространстве за подвесным потолком. Необходимо обеспечить подведение низковольтного вывода питания к ременной системе.

Внимание! Запрещается подключать непосредственно к треку-ремню сетевое питание AC 230 В. Такое подключение ведет к выходу из строя светильников и лишает гарантии. Трек-ремень рассчитан на работу с безопасным напряжением DC 48В. Для подключения используйте блок питания входящий в состав комплекта.

1. ОСНОВНЫЕ ТЕХНИЧЕСКИЕ ХАРАКТЕРИСТИКИ

Рабочее напряжение питания светильников	DC 48V (подключение через низковольтный блок)
Максимальный ток	8.3А
Максимальная суммарная нагрузка на трек-ремень	400 Вт
Климатическое исполнение	УХЛ 4
Диапазон рабочих температур окружающей среды	0...+50°C
Тип монтажа	Встраиваемый, подвесной
Степень защиты от пыли и влаги	IP20
Класс защиты от поражения электрическим током	III
Размеры трека-ремня, LxWxH	10 000 x 2,8 x 28 мм
Гарантийный срок	3 года

2. КОМПЛЕКТАЦИЯ НАБОРА

Комплектующая	Внешний вид	Количество
TR5513-БК Встраиваемое основание BELTY BASE		1 шт
TR5501-BR Трек-ремень BELTY BASE 10 метров		1 шт
TR5519-БК Наконечник BELTY BASE		1 шт
TR5518-БК Накладное крепление BELTY BASE		4 шт
DK5552-БК Трековый светильник BELTY ORB		3 шт
Блок питания 48V DC 60W		1 шт

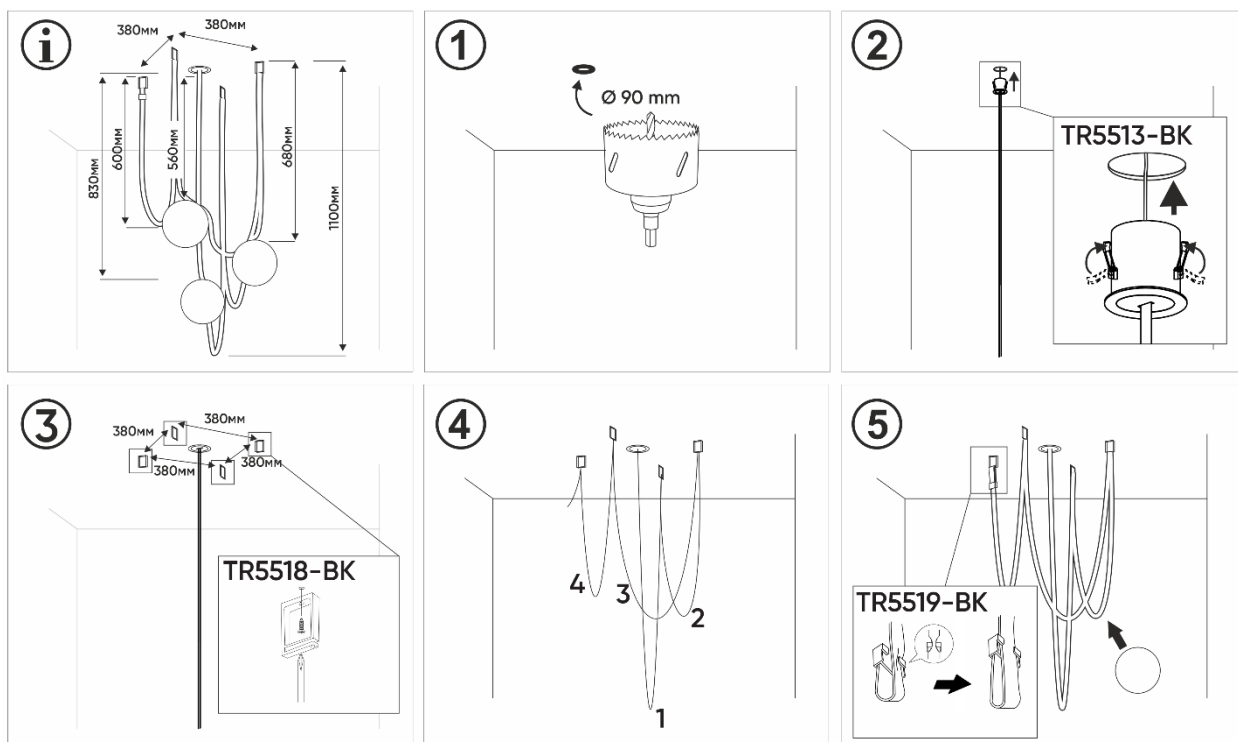
3. УСТАНОВКА И ПОДКЛЮЧЕНИЕ



ВНИМАНИЕ! Перед началом всех работ отключите электропитание. Запрещается подключать непосредственно к треку-ремню сетевое питание АС 230 В. Такое подключение ведет к выходу из строя светильников и лишает гарантии. Трек-ремень рассчитан на работу с безопасным напряжением DC 48В. Источник питания поставляется в комплекте набора и имеет собственную инструкцию по подключению к электросети. Предварительно ознакомьтесь с ней перед началом монтажных работ. Все работы по монтажу и подключению трека-ремня к сети питания АС 230 В должны проводиться только квалифицированным специалистом. В процессе эксплуатации допускается самостоятельный монтаж/демонтаж светильников к треку-ремню пользователем.

6. МОНТАЖ РЕМЕННОЙ СИСТЕМЫ

Ниже приведена общая последовательность действий необходимых для монтажа готовой конструкции ременной системы. Детальное описание порядка монтажа каждой используемой при этом комплектующей так же приведены в настоящей инструкции согласно их артикулам.



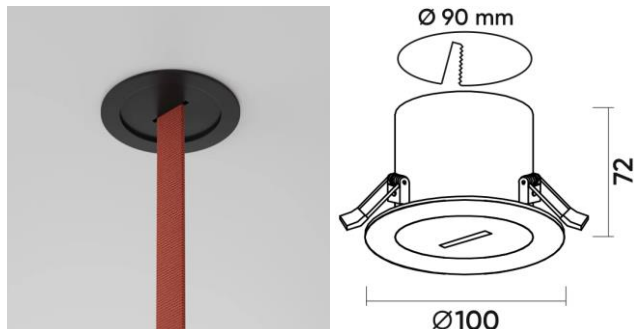
i. Ознакомьтесь с предлагаемыми размерами готового набора. Допускается изменение размеров расположения креплений и навески ремня на усмотрение пользователя. При этом необходимо учитывать, что общая длина ремня входящего в состав комплекта составляет 10 метров.

1. Прорежьте монтажное отверстие в подвесном потолке диаметром 90мм и глубиной не менее 75мм. Обеспечьте вывод провода питания от понижающего блока питания к монтажному отверстию. Блок питания при этом может быть размещен в пространстве за подвесным потолком, потолочном лючке или электрическом щитке. Питающий кабель между блоком питания и светильником должен иметь сечение не менее 1,5мм².

2. Установите трек-ремень во встраиваемое основание, оставив второй его конце свободно свисающим. Затем, подключите встраиваемое основание TR5513-BK к питающему кабелю согласно инструкции. Установите встраиваемое основание в монтажное отверстие.

3. Смонтируйте накладные крепления TR5518-ВК согласно настоящей инструкции. Для выбора места расположения крепления руководствуйтесь размерной схемой, приведенной в настоящей инструкции, а также собственными пожеланиями и особенностями интерьера.
4. Выполните разводку ремня согласно нумерации петель.
5. Установите наконечник TR5519-ВК согласно настоящей инструкции. Установите светильники DK5552-ВК на трек-ремень согласно настоящей инструкции.

ВСТРАИВАЕМОЕ ОСНОВАНИЕ БЕЗ ВОЗМОЖНОСТИ РАЗМЕЩЕНИЯ БЛОКА ПИТАНИЯ TR5513-ВК

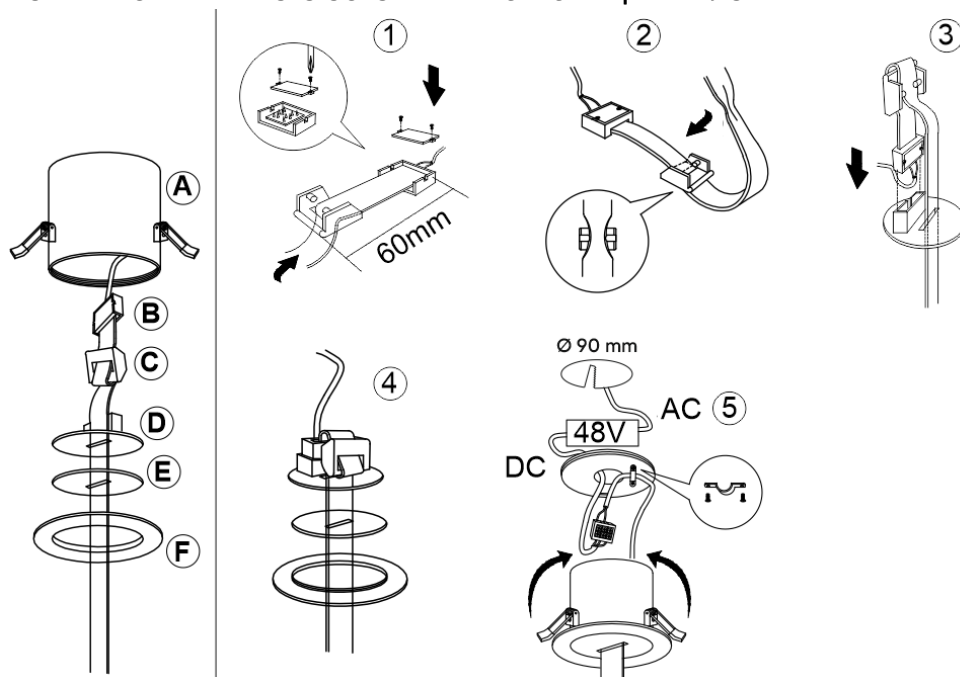


ПРИМЕНЕНИЕ ВСТРАИВАЕМОГО ОСНОВАНИЯ

Встраиваемое основание выполняет две функции: механически фиксирует трек-ремень, а также содержит внутри себя электрический коннектор для подачи питания треку-ремню.

ВНИМАНИЕ! Данное основание не имеет внутри себя места для размещения блока питания. При его использовании необходимо предусмотреть удаленное место расположения блока питания в электрическом щитке или в пространстве за потолком. Клемма питания, размещенная в основании, должна подключаться к преобразованному блоком питания напряжению DC 48V.

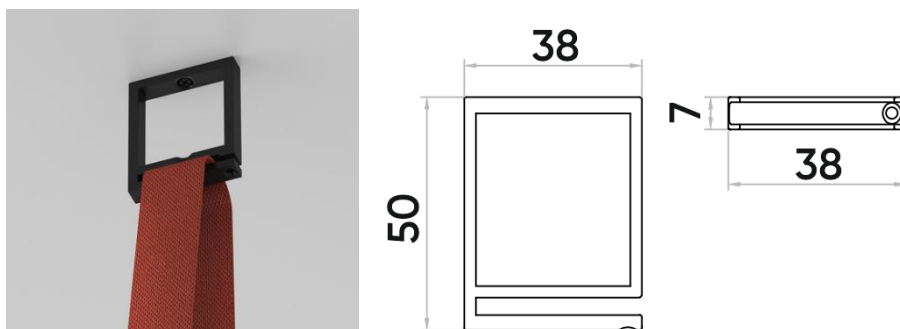
МОНТАЖ ВСТРАИВАЕМОГО ОСНОВАНИЯ БЕЗ РАЗМЕЩЕНИЯ БЛОКА ПИТАНИЯ



1. Проденьте трек-ремень сквозь детали (F, E, D, C), а затем откройте крышку подвода питания (B) и установите в нее трек-ремень. При этом с усилием надавите на трек ремень так, чтобы электрические контакты в виде медных шипов глубоко вошли в трек-ремень. Соберите подвод питания в обратном порядке.
2. Заведите трек-ремень в деталь-фиксатор (C) петлей так, как показано на рисунке.

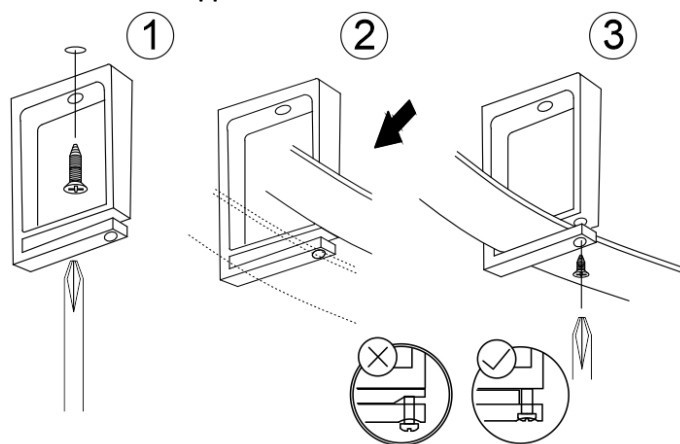
3. **ВАЖНО!** Деталь-фиксатор ремня позволяет избежать воздействия механической нагрузки на коннектор питания, не пренебрегайте ее установкой.
4. Установите коннектор питания в паз, расположенный в основании детали (D).
5. Совместите детали (D, E, F), затем закрепите деталь (F) к основанию (A) при помощи резьбового соединения.
6. Отверните заднюю крышку основания, подключите провод сети питания DC 48V к проводу коннектора питания, закрепите провод питания коннектора на основании (A). Соберите основание в обратном порядке при помощи резьбового соединения. Установите основание в заранее подготовленное монтажное отверстие диаметром 90 мм.

НАКЛАДНОЕ КРЕПЛЕНИЕ TR5518-ВК



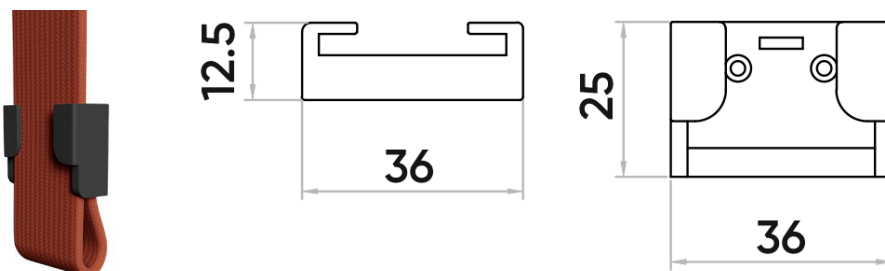
Накладное крепление TR5518-ВК является основным крепежным элементом ременной системы BELTY. При размещении в соответствии с рекомендациями, приведенными в данной инструкции, данная комплектующая позволяет организовать эстетичный монтаж трека-ремня, как в натяжку, так и с провисанием.

МОНТАЖ НАКЛАДНОГО КРЕПЛЕНИЯ TR5518-ВК

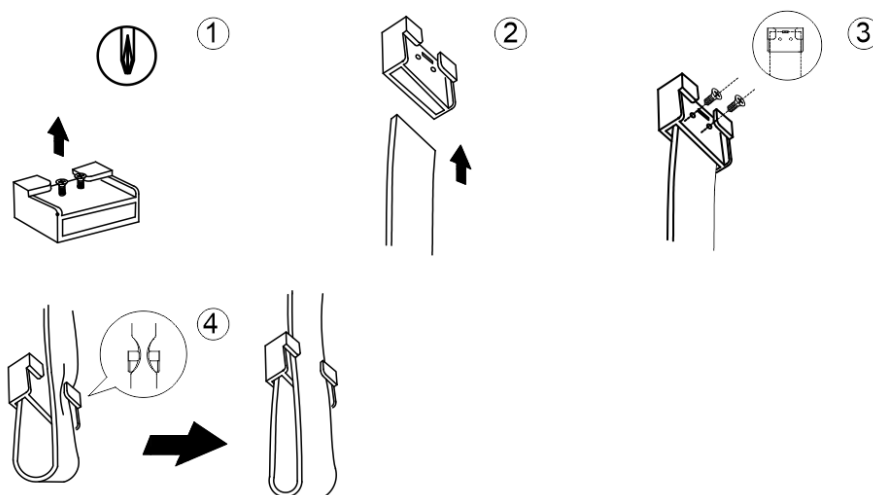


1. Установите накладное крепление, используя комплектный дюбель и саморез.
2. Установите трек-ремень в паз накладного крепления.
3. Фиксируйте трек-ремень в пазе накладного крепления путем закручивания малого самореза (входит в комплект поставки). **ВНИМАНИЕ!** Будьте аккуратны при закручивании малого самореза, он не должен вворачиваться в трек-ремень.

НАКОНЕЧНИК ДЛЯ СОЗДАНИЯ ПЕТЛИ TR5519-ВК

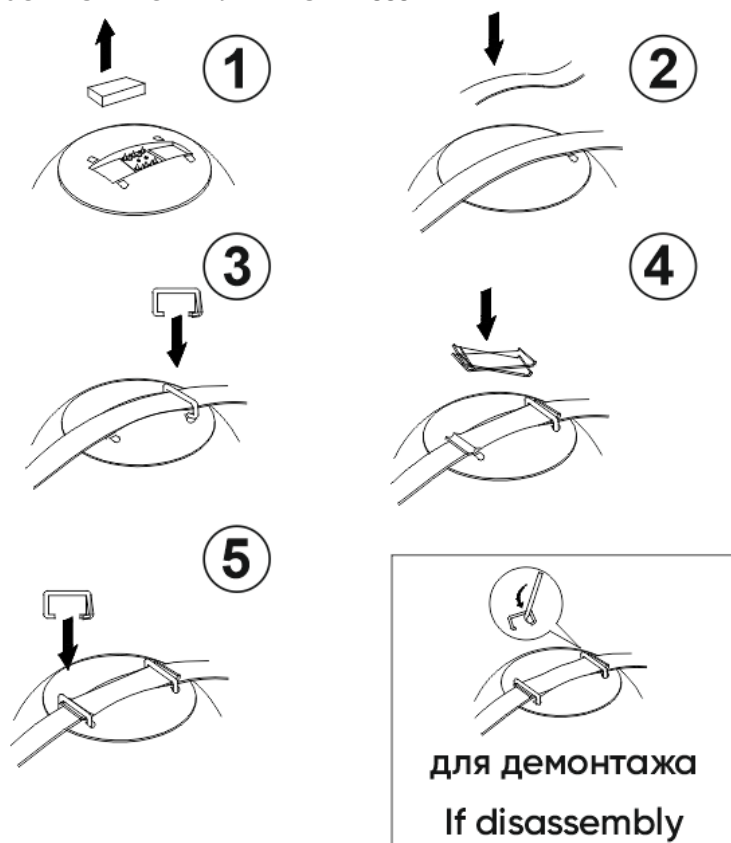


МОНТАЖ НАКОНЕЧНИКА ДЛЯ СОЗДАНИЯ ПЕТЛИ TR5519-BK



1. Отверните два самореза.
2. Установите конец трека-ремня в глухой паз наконечника.
3. Закрепите наконечник на конце трека-ремня при помощи двух ранее извлеченных саморезов.
4. Сжав трек-ремень заведите его под крепления наконечника.

УСТАНОВКА СВЕТИЛЬНИКОВ DK5552-BK



1. Распакуйте светильник, удалите защитную заглушку.
2. Совместите основание светильника с треком-ремнем.
3. Установите первую скобу.
4. Надавите на трек-ремень в месте размещения электрических контактов так, чтобы они проникли внутрь трека-ремня. Установите прижимную планку, заведя один ее конец под ранее установленную скобу.
5. Надавливая на прижимную планку, установите вторую скобу. При необходимости демонтировать светильник воспользуйтесь стиком, входящим в комплект трека-ремня.

ВОЗМОЖНЫЕ НЕИСПРАВНОСТИ

Неисправность	Причина	Метод устранения
Один из светильников системы не работает	Нет контакта светильника с треком-ремнем	В процессе монтажа светильника необходимо в обязательном порядке надавить с небольшим усилием на трек-ремень так, чтобы игольчатые контакты проникли вглубь трека-ремня. Повторите данное действие, проверьте работоспособность светильника.
	Светильник неисправен	Обратитесь к продавцу для получения гарантийного сервиса.
Не работают все светильники в системе	Нет контакта подвода питания с треком-ремнем	В процессе монтажа подвода питания необходимо в обязательном порядке надавить с небольшим усилием на трек-ремень так, чтобы игольчатые контакты подвода питания проникли вглубь трека-ремня. Повторите данное действие, проверьте работоспособность системы.
	Неисправен блок питания	Обратитесь к продавцу для получения гарантийного сервиса.
Светильник мерцает или не выключается полностью (тусклое свечение в выключенном состоянии)	В цепи питания установлен выключатель с подсветкой или датчик движения	Замените выключатель на модель без подсветки. При использовании датчика движения используйте модель с физическим размыканием контакта (релейный выход / сухой контакт).
Светильники мерцают, издают при работе посторонний звук	В цепи питания установлен диммер (светорегулятор)	Исключите светорегулятор из сети питания.
	Неисправен светильник или блок питания	Обратитесь к продавцу для получения гарантийного сервиса.
Светильники мерцают	Установлен блок питания с несоответствующими характеристиками.	Убедитесь в соответствии технических характеристик блока питания положениям настоящей инструкции. Замените блок питания.

1. ГАРАНТИЙНЫЕ ОБЯЗАТЕЛЬСТВА

Производитель предоставляет гарантию 3 года на всю продукцию. Гарантия начинает действовать с момента приобретения изделия конечным потребителем продукта и заполнения гарантийного талона представителем продающей организации.

Гарантийные обязательства продавца не распространяются на случаи поломки товара, вызванные описанными ниже причинами:

Подключение низковольтных осветительных приборов напрямую к высоковольтной сети питания 220-240В ~ 50Гц без использования совместимых преобразователей напряжения (понижающих трансформаторов либо драйверов).

Механического повреждения изделия, нарушения условий установки и эксплуатации.

Внесения изменений и технических доработок в конструкцию товара, непредусмотренных производителем (неописанных в настоящей инструкции).

2. ХРАНЕНИЕ И ТРАНСПОРТИРОВКА

Хранить в заводской упаковке в закрытых помещениях при температуре воздуха от -20 до +60°C и относительной влажности воздуха не более 80%. Не допускайте намокания упаковки, а также воздействия

на нее агрессивных сред. Светильники транспортируются в заводской упаковке закрытым транспортом. В процессе транспортировки светильники должны быть надежно защищены от воздействия окружающей среды и механических повреждений.

Срок хранения не ограничен.

3. ТРЕБОВАНИЯ БЕЗОПАСНОСТИ И ПРАВИЛА ЭКСПЛУАТАЦИИ

Перед подключением светильника убедитесь в том, что сеть питания соответствует необходимым характеристикам.

Запрещается подключение низковольтных осветительных приборов напрямую к высоковольтной сети питания 220-240В без использования совместимых преобразователей напряжения (понижающих трансформаторов либо драйверов).

Запрещается использование светильников, имеющих механические повреждения, а также повреждения электропроводки и токоведущих частей. Не допускайте перегибов и скруток электропроводки.

Используйте только надежные методы соединения электрической проводки.

Беречь от детей и животных.